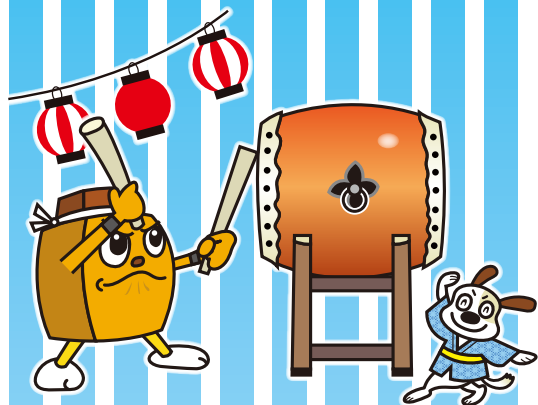


社会医療法人母恋の使命「医療人として組織として社会に貢献する」



目次

- 地域周産期母子医療センターの小児科 2~3
- お家でチャレンジ! 4
 - 発達のケア
- 栄養通信 5
 - 産後ママを食事で応援!
- 院内探検隊 ハギウダが行く!! 6
 - 新生児集中ケア認定看護師に密着
- 母恋インフォメーション 7
 - 日本病院薬剤師会がん薬物療法認定薬剤師暫定研修施設認定
 - 新型コロナウイルスワクチン接種に来院される方へ
- 日鋼記念病院発 医療・健康情報 8

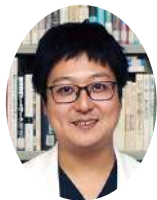
今月の スナッフ



ようこそ世界へ「もうすぐおうちに帰れるね」

今月はNICU（Neonatal Intensive Care Unit：新生児特定集中治療室）で行われている医療やケアについて紹介します。

地域周産期母子医療センターの小児科



小児科 科長
はや さか いたる
早坂 格 医師

平成18年 旭川医科大学医学部卒
医学博士
日本小児科学会小児科 専門医・指導医
日本周産期・新生児医学会 新生児専門医
日本周産期・新生児医学会 新生児蘇生法「専門」コースインストラクター

地域周産期母子医療センターで小児科の医療がどのように関わるのか、支援の様子を早坂先生に伺いました。

はじめに NICUはどんなところ？

NICU (Neonatal Intensive Care Unit: 新生児集中治療室) は新生児 (生まれたばかりの赤ちゃん) に特化した専用のICU (集中治療室) のことです。細菌感染などを防ぐために厳重に管理されていて、赤ちゃんはひとりずつ保育器の中やコットで治療を受けます。

地域の唯一の機関として、その他の病院からも赤ちゃんが搬送されます。全国的に見ても、30代・40代で出産される方の数は増えており、高いリスクのもとで生まれてくる赤ちゃんは多くなっています。

NICUには
どんな赤ちゃんが
入院するのですか？



こんな
場合です

早産児・低出生体重児

呼吸障害など出生後に
状態が悪くなった児

手術が必要な児は
手術可能な病院へ紹介



コロナ禍での新生児医療

新型コロナウイルス感染症の流行により2020年5月の緊急事態宣言が発出された時は、感染対策・対処法は手探りで、感染対策のためご両親の面会を厳しく制限する必要がありました。しかし、NICUでの赤ちゃんのご両親の唯一のコミュニケーション機会でもある面会は、親子の関係性や赤ちゃんの発達・育成の面でも「治療」としている中で難しい判断を迫られることも多く、ご両親のお気持ちを考えるとチームとしてもつらい時期でした。

現在、流行状況に注意しながら少しずつ緩和していますが、時間短縮や面会者の制限など様々な制約もあります。現在、院内で施策を準備しているところです。

大切なのは生まれた直後

妊娠22週0日から妊娠36週6日までの出産を早産と呼びます。早産は全妊娠の約5%に発生し、その原因は感染や体質によることが多いといわれています。また、妊娠高血圧症候群、前置胎盤 (胎盤が子宮の出口をふさいでいる状態)、常位胎盤早期剥離 (出産の前に胎盤が子宮の壁からはがれてしまうこと)、胎児機能不全 (赤ちゃんの元気がなくなってくる状態) などでは子宮内の赤ちゃんの状態により、人工的に早産とせざるを得ない場合もあります。

地域周産期母子医療センターとして、小児科は産婦人科と日ごろから情報を共有し、もしもの時の迅速な対応に備えています。出生後の赤ちゃんに医療的ケアが必要なことが事前に予想される場合は、治療内容や療養環境について事前に説明するプレネイタルビジット（出産前小児保健指導）を行います。

当院では、小児科医は『予定及び臨時の帝王切開術』『36週未満の出産』では全例立ち会い、状況に応じて迅速に対応できるよう常に準備をしています。それは、生まれた直後の対応が大変重要だからです。

また、小児科医が立ち会わないお産であっても、当院の助産師さんはNCPR（新生児蘇生法）講習会を受講しており、万が一赤ちゃんの具合が悪かった場合、適切な処置を行ってくれます。そのうえで、必要があれば呼吸サポートや点滴などNICUでの治療を開始します。

NICUの一日

朝 診察 / 採血 / エコー / レントゲンなどの検査

医師は状態を確認しながら、ミルクや点滴の量を決定。1日に何度も状態を確認して栄養や薬の量、酸素などを調整します。

看護師は体重測定、沐浴のほか、ミルクが飲める赤ちゃんには時間ごとに授乳をします。また、自分で動くことができない赤ちゃんへ、安全・安楽な体位を保持するために、シーツを整え、ポジショニングを行っています。



午後 お母さん・お父さんの面会カンファレンス

院内の面会の禁止は継続されていますが、「両親との面会も治療のひとつ」という考え方のもと1日2回の面会をさせていただいています。

看護師は赤ちゃんの様子や変化を伝え、ご両親の不安や心配に耳をかたむけながら、メンタルサポートを行います。また、MSWやリハビリスタッフにもつないでいます。

昼から夕方にかけて改めて採血データ、24時間モニタリングされているデータを医療スタッフで確認して夜に向けた治療方針を検討しています。

産婦人科とチームで距離の近さが心強い

毎週行う定期的な周産期カンファレンスのほか、同じ4階フロアの産科病棟との日常的なコミュニケーションを通して、妊婦さんの状況、お産の進捗状況など、自然と把握できる環境です。必要があれば、産科医、助産師とコンタクトを取りやすいことは大変心強いことです。



▲ NICUカンファレンス

リハビリ、MSWなど様々な職種が情報を共有。退院後を見据えた支援を考えます。医師から発達を促すリハビリ・発達評価の依頼や社会的資源の導入・手配・情報共有を行います。

お家で
チャレンジ!



発達のケア

むら い たか こ

リハビリテーションセンター 主任 村井 貴子

NICUには予定日より早く生まれたり、体重が小さい、様々な病気を持っているお子さんが入院します。出生後の赤ちゃんに入院中から、そして退院後もそれぞれのお子さんにとってより良い医療ケアを提供できるよう医師の指示のもと、理学・作業・言語の分野でかかわっています。

入院中 カンファレンスで情報を共有

入院中のお子さんの情報はNICUカンファレンスで逐次共有します。その中で早期のリハビリテーションや、退院前の発達評価を行い、退院後の対応や受診頻度などを先生と相談しながら決めていきます。



退院前 自宅での生活に向けて療育支援・指導

退院後も医療的ケアが必要な場合は、自宅での運動や療育のアドバイスをさせていただき、安心して自宅に帰れるようにサポートをします。また、地域のスタッフ(保健師、訪問看護師、訪問リハビリテーションなど)とも連携しながら在宅移行支援をしていきます。



退院後 定期的に発達の様子を確認

医師の指示があったお子さんには、発達評価、発達介入、療育支援・指導などの発達フォローアップを適宜行っていきます。NICUに入院されたお子さん以外でも発達に不安や心配事がある方は、小児科で相談されると医師を通じて対応も行っていますので、受診時などにご相談ください。

家族でやってみよう！ … 生後2か月頃からのスキンシップ遊び

赤ちゃんの機嫌のいいときにやってみましょう。



赤ちゃんの手を胸の前に持っていき両手を合わせそのまま左右に開きます。
はじめは優しく行い、慣れてきたら腕だけでなく胸を開く感じで行いましょう。

赤ちゃんの手を胸の前に持っていき両手を合わせ上に伸ばします。
そして手を胸の前に戻して、下へおろします。



退院後の赤ちゃんとの生活は、忙しさであっという間に過ぎていきます。自分のことは後回しになりがちですが、産後の回復のためにもしっかり栄養素を摂れるようにしましょう。

産後ママに必要な栄養素

産後は体重を戻したい、赤ちゃんの分の栄養はもう必要無いと考えていませんか？ 忙しすぎて疲れやすい、肌もボロボロ…ということもありますよね。産後の回復のためには食事をしっかり食べて栄養素をしっかりと補給することはとても大切です。



- エネルギー** : 授乳中のママは通常のエネルギーの必要量+350kcal必要
- たんぱく質** : 産後の回復、ダイエット、美容に欠かせない
- 鉄分** : 分娩や産褥期の出血で不足しやすいため、しっかり補給する
- カルシウム** : 産後は母乳にカルシウムが必要なため、歯や骨がボロボロになることを予防
- 葉酸** : 出産で傷ついた子宮の回復を助けたり、貧血予防の効果もある

産後は無理せずゆったりした気持ちで

家事は無理しない、休めるときは休む、カップ麺や菓子パンで済ませることがあっても良いです。ゆったりした気持ちで過ごすことがお子さんと過ごすためには大事なことです。無理せず、手伝ってもらえるところは、周りの人をお願いしましょう。

アレンジ無限大！
お手軽レシピ

お豆腐スコーン



材料 《4個分》

- A
- ・ホットケーキミックス … 180g
 - ・豆腐 ……………… 50g
 - ・牛乳 ……………… 25g
 - ・オリーブオイル …… 20g
 - ・ミックスベジタブル … 20g
 - ・チーズ ……………… 適量

1個分エネルギー
251 kcal

たんぱく質 **6.5g**
塩分 **0.7g**

作り方

- ① ジップロックなど頑丈な袋にAの材料を入れてよく混ぜ合わせる。
- ② 材料がきれいに混ざったら、ミックスベジタブルと小さく切ったチーズを加えて混ぜる。
- ③ 厚さ1.5cm程度に成型し、180℃に温めたオーブンで30分程度焼いたら完成。

A+αで色んな味と栄養素を補給しよう

- きなこと黒ごま … 鉄分とカルシウム
- ナッツとレーズン … 美容に嬉しい
ビタミンEと鉄分
- 小松菜とりんご … カルシウムと葉酸

さっと作れて洗い物不要。
時間のないママでも簡単。
食事やおやつにも！



すぐに食べない分は冷凍保存
して食べたい時にレンジで
加熱してもよいです。

院内探検隊



ハギウダが行く!!

人生のスタートラインを支える
治療者であり、養育者であり、育児の支援者
新生児集中ケア認定看護師に密着

はぎうだきくみ
広報・広告室 萩生田貴久美

生まれたばかりの赤ちゃんに集中的な医療を提供するNICU。そんな赤ちゃんを全力で支える医療スタッフの中で一番身近で支えるのは看護師さんです。西胆振地域で唯一『新生児集中ケア認定看護師』としての資格を持つNICU看護主任の田邊晴恵さんにお話を伺いました。



▶ 妊娠期から継続～心の動揺、不安に寄り添う

ご家族の中には、テレビドラマやネットの誇張された情報を信じ、NICU入院と聞いて大きく動揺される方は少なくありません。出産後治療の必要性が見込まれる妊婦さんには、医師とともに事前に病室に伺って、赤ちゃんの治療内容やお母さんと一緒にNICU見学を行い、安心して赤ちゃんが過ごせる場所であることを伝え信頼関係をつくります。

日々の記録を共有する



NICU入院中はお父さんお母さんと離れて過ごす時間が長いので、体重やミルクの量、赤ちゃんの様子を記録しご両親が面会に来た時にお話します。赤ちゃんの成長の様子をほっとされたり、笑顔になります。



触れる・伝わる・いたわる



保育器の中にお母さんの腕で抱くことができないため、赤ちゃんの状態を見ながらできるだけ早期に手に触れる、頭や背中をなでることができるよう配慮しています。緊張していたご両親の表情が、赤ちゃんに触れることで柔らかくなり、泣いていた赤ちゃんが泣き止んだり、うとうとしはじめたり、声に安心したような表情になったりします。短い時間ですが、とても大切な時間であることを日々実感しています。



▶ 退院前の授乳や沐浴の指導～始まりの支援

NICUは赤ちゃんのご家族の生活の始まりの場でもあります。退院後、毎日が愛情にあふれ健やかに過ごせるよう、地域社会や行政とつながりながらご両親とともに準備を進めます。

お母さんは直接おっぱいからの授乳や、沐浴の練習を行います。退院直前には、赤ちゃんとお母さんが一緒に産婦人科病棟で24時間過ごす「母児同室入院」をして帰ります。母児同室ではそばに助産師もいるので、お母さんの不安に耳をかたむけ、どうすればよいかを一緒に考えます。そして、退院後も母子に寄り添い支援はつながっていきます。



田邊 新生児集中ケア認定看護師が担当する看護外来は、毎週水曜日実施中（無料・要予約）

予約・申込み 地域連携室 TEL 0143-25-2555 (平日 9:00~16:00)

日本病院薬剤師会 がん薬物療法認定薬剤師暫定研修施設認定

このたび、日本病院薬剤師会がん薬物療法認定薬剤師暫定研修施設として認定を受けました。

本事業は、がん薬物療法に必要ながんに関する高度な専門性を有する薬剤師養成により、がん医療水準の均てん化を推進することを目的とした事業です。今回の認定により、当院で3年以上がん薬物療法に従事し、指導薬剤師の研修を受ける事で、がん薬物療法認定薬剤師認定申請資格の要件の1つを満たす事が可能となります。将来に向けて専門的な知識と技術を持つ薬剤師育成に貢献してまいります。



新型コロナウイルスワクチン接種に来院される方へ

当日の持ち物 □ 接種券 □ 診察券 □ 予診票 (事前に必要事項を記入の上、ご持参ください)

注意事項

- ① 服装：当日は上着の下にTシャツを着用するなど、肩を出しやすい服装でお越しください。
- ② トイレは事前に済ませておきましょう。
接種会場へ入場後、20分～30分は原則会場から出られません。
- ③ ワクチン接種時に一般の診察(処方)は、お受けしておりません。
- ④ キャンセルや変更の場合は、必ずご連絡ください。



キャンセル・変更時の
ご連絡はこちら

フリーダイヤル

☎ 0120-257-933

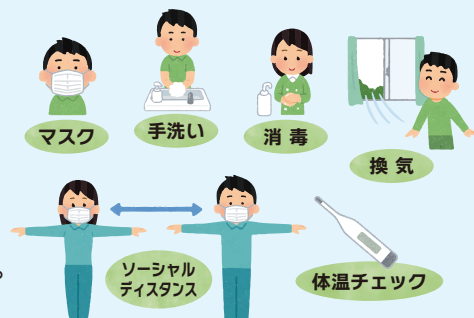
平日のみ
受け付けております

※ 予約枠が埋まり次第、新規の予約受付は終了します。

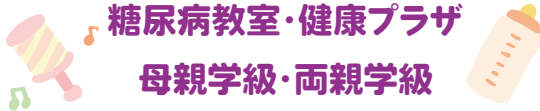
最新の予約受付状況については、病院ホームページまたは電話にてお問い合わせください。

ワクチンを受けた後もマスク着用などの感染予防対策の継続を!

ワクチン接種後でも新型コロナウイルスに感染する可能性はあります。また、ワクチンを接種した方から他人への感染をどの程度予防できるかはまだ分かっていません。引き続き「3つの密(密集・密接・密閉)」の回避、マスクの着用、こまめな手洗いや手指消毒、十分な換気の励行などの感染予防対策を徹底していただくようお願いします。



各種教室開催について



糖尿病教室・健康プラザ 母親学級・両親学級

感染症流行に伴い、中止また開催の検討など予定を変更させていただいております。ご迷惑をおかけしますが、ご理解のほど何卒よろしくお願い申し上げます。

WEB がんサロン『ほっとほーむ』



ご参加お待ちしております

- 対象者** 北海道内にお住まいの方(ご家族も可)
- 開催時間** 9月1日(水) 13:30~14:45
途中15分間の休憩を挟みます
- 申込締切** 9月1日 午前10時まで
- 使用アプリ** ZOOM **参加費** 無料
- お問合せ** がん相談支援センター
TEL 0143-22-2225 (担当:菊地)



YouTube 日鋼記念病院チャンネル

健康生活にまつわる情報を
随時更新してまいります!



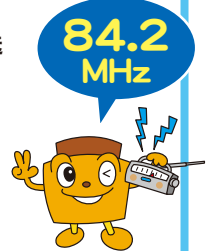
- 看護週間企画～部署紹介
- 両親学級
《入院編》《分娩編》《沐浴編》
- クリスマス～音楽のプレゼント
- 乳がん
《早期発見・早期予防のために》《セルフチェック編》
- 病院のお仕事
《薬剤師編》《臨床検査技師編》《看護助手編》

チャンネル登録をお願いします!

FM 84.2 MHz ラジオ健康プラザ

放送時間 毎週月曜日 8:05頃放送

- 8月16日 いきいき健康レシピ
- 8月23日 お家でチャレンジ!
- 8月30日 イカワが行く!
- 9月 6日 医療トピックス
- 9月13日 医療トピックス



番組内容は予告なく変更になる場合があります。日鋼記念病院のホームページで、バックナンバーを公開しています!ラジオ健康プラザライブラリーをご確認ください。

wi-radio のインターネット放送が始まり **FM 84.2 MHz** の番組が 77.6MHz パソコン、スマホで聴けるようになりました!

Listen Radio リスラジ で検索! **wi-radio** 77.6MHz を選局!

新型コロナウイルス 感染拡大防止の取り組み

引き続き、ご協力をお願いします

ご来院
の際は

- ▶ 手洗い・マスク着用および検温
- ▶ ソーシャルディスタンスのお願い

編集後記

今月は地域周産期母子医療センターの役割の中でも「新生児医療」にスポットをあてて紹介しました。

お話を聞いた早坂先生や田邊看護主任のほか、各職種スタッフが力を合わせて、生まれたばかりの命の成長を支えよう!健やかな未来を!と強い気持ちでご家族や赤ちゃんと接している姿は、地域周産期母子医療センターとしての役割と使命を強く感じました。

(ハギ)

発行 社会医療法人 母恋

日鋼記念病院

〒051-8501 室蘭市新富町1丁目5番13号

TEL 0143-24-1331 (代)

FAX 0143-22-5296

e-mail koho@nikko-kinen.or.jp

ホームページ http://www.nikko-kinen.or.jp

編集 広報誌編集委員会 委員長 山田康弘