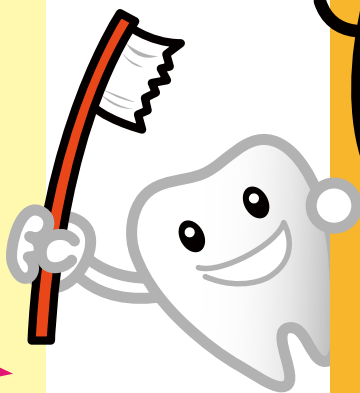
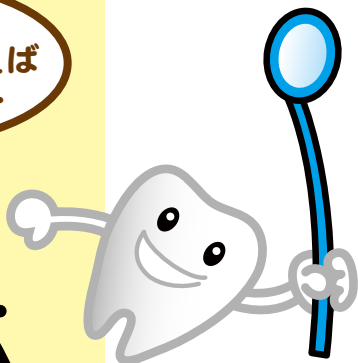
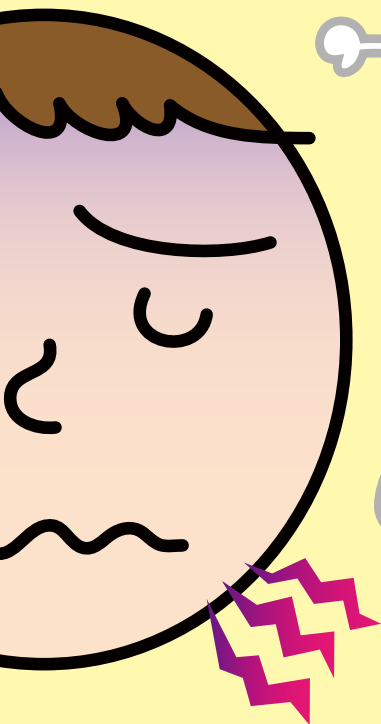
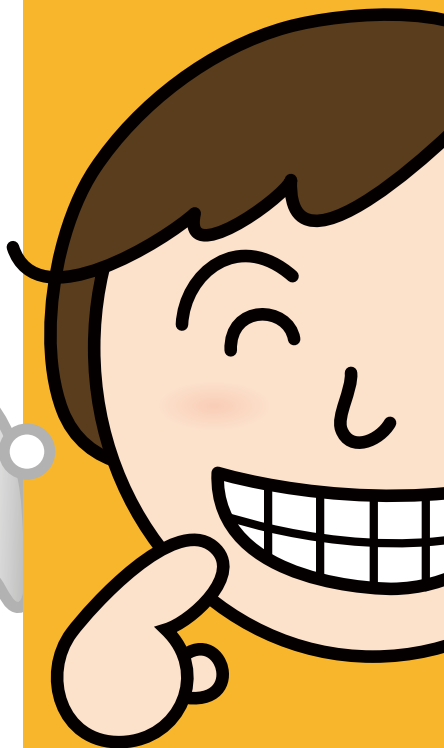


治療の前に、 専門的なお口のケアを。

治療の前に
ケアしてもらえば
よかったナ…



治療の前に
ケアしてもらって
よかった



手術前の歯科受診を お勧めしています

お口の中をキレイにして治療をスムーズに

当院では手術を受けられる患者さんに、手術前後のお口のケアをお勧めしています。

お口の中はとても細菌の多い場所です。そのため、全身麻酔手術のような大きな治療を行うときに、その細菌が原因で発熱、肺炎などを起こし、入院期間が延びたり、入院の主目的である治療自体に支障を来すこともあります。

それらを予防するため、あらかじめ治療を始める前にお口のケア（お口の中をきれいにし、細菌をできるだけ減らしておく）を行うことで、治療を助ける効果が期待できます。



※ 歯科治療を行う事が目的ではありません

手術とお口の健康

お口は栄養の入口ではありますが、同時に様々な細菌やウイルスなどの侵入経路でもあります。特に手術後で抵抗力が下がった患者さんには下記の様な状態になる可能性が高くなります。

手術前後にお口のケアをせず、
細菌(歯垢・歯石・舌苔)などついたまま

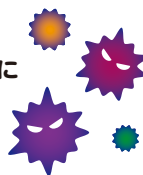
唾液とともに飲み込んで…



お口の菌が
肺に

手術後、肺炎を発症!!

お口の菌が
手術部位に



手術部位の治癒が遅くなる

本来の治療を続けることが
難しくなる

入院期間の延長



手術前後に歯科で行うこと

初診時

※ 手術前検査時または入院日等をおすすめします

① レントゲン撮影、口の中の記録、歯周病の検査、クリーニング

むし歯、歯周病、入れ歯のチェックと必要に応じて応急処置をします。

② 口腔清掃指導

鏡を用いて磨き残しの確認や歯磨きの仕方、舌清掃の指導や口腔乾燥対策として保湿剤の指導などを行います。歯が無くても舌や粘膜の清掃状態や口腔乾燥の確認、口腔ケアを行います。



お口のチェックと
クリーニング



ブラッシング指導



③ マウスピースの作成（上の歯がある場合）

気管挿管時に歯が欠けたり折れたりしないように、歯を保護する目的で作成します。

※ 麻酔の最中に使用し、気管挿管終了後に破棄します

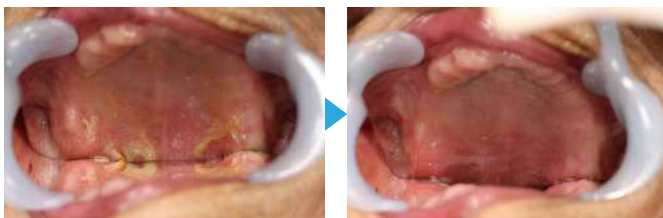


手術前

① 歯石とり (スケーリング)



② 口腔ケア



口腔ケア前

口腔ケア後

手術後

手術後の口腔ケア、口腔管理

状態や症状に応じて、口腔ケアの回数や頻度は変わります。

お口のケアの効果

1

お口の中を清掃することで細菌が減り、お口の細菌が原因で起こる手術後の肺炎や発熱、傷口の感染などを減らすことができます。

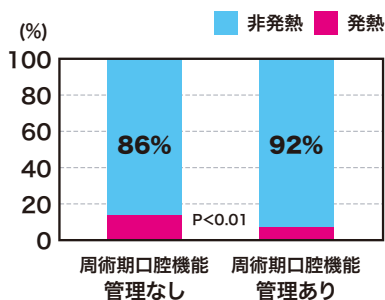
2

全身麻酔時の気管内挿管（人工呼吸器の管が鼻や口を通して気管の中に入る）の時に、歯が折れたり抜けたりしないように歯を守る準備ができます。

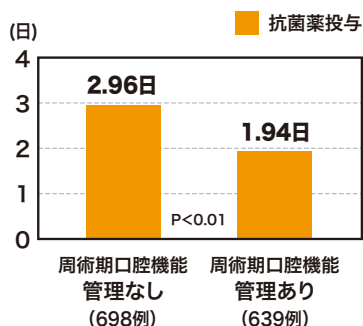
3

あらかじめお口の中の状態を良好にしておくことで、手術後に食事開始をスムーズにし、全身の回復を助けます。

外科における手術後
1週間以内の発熱の有無
(2014年度:日鋼記念病院)



手術後2日目以降の
抗菌薬投与日数の平均
(2015年度:日鋼記念病院)



手術前後にお口のケアを行うことで、
手術後の感染を減らし、
結果的に早期退院につながることもあります！



口腔ケアの時間は約20分程度です。
状態や症状に応じて、口腔ケアの回数や頻度は変わります。

手術前に口腔管理センターへ!!

※詳しくは各科・病棟へおたずねください



社会医療法人母恋

日鋼記念病院

口腔管理センター

〒051-8501

室蘭市新富町1丁目5番13号

TEL 0143-24-1331

